



80-393 GDAŃSK
ul. Krynicka 1
tel.: (058) 55 43 555
fax: (058) 55 43 500

ODDZIAŁY:

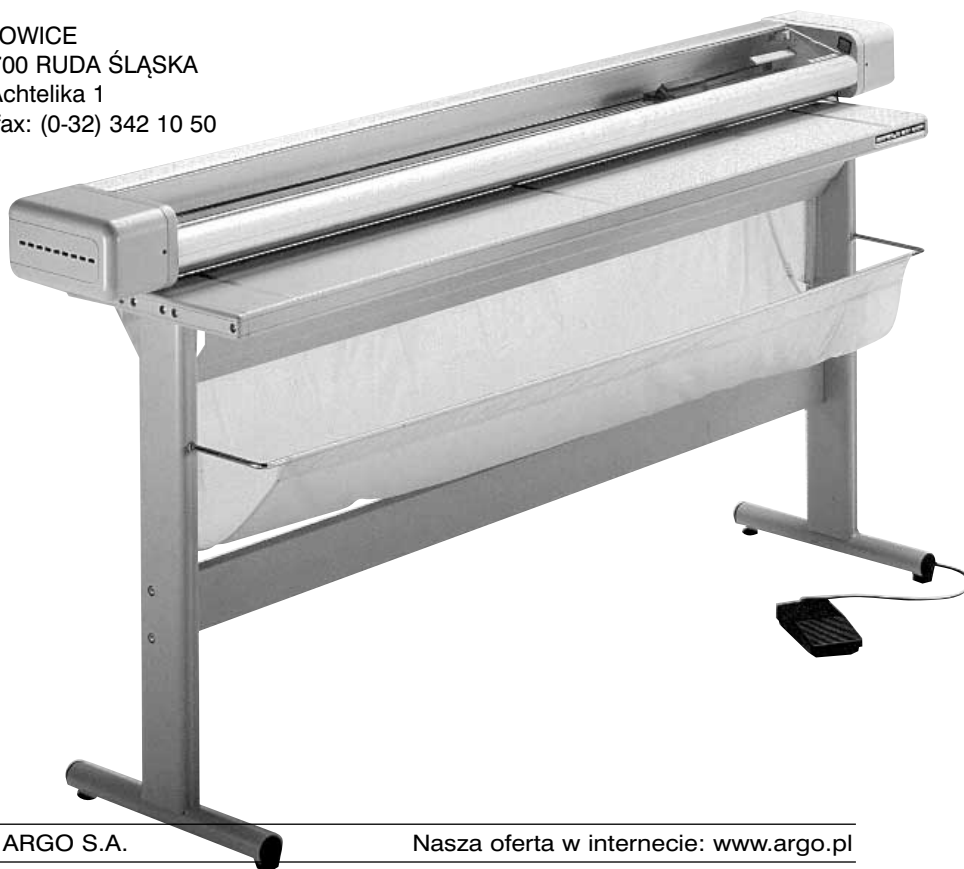
02-784 WARSZAWA
ul. Janowskiego 9
tel.: (022) 648 03 48..49
fax: (022) 648 03 50
tel.kom.: 0501 946 771

KATOWICE
40-700 RUDA ŚLĄSKA
ul. Achteлика 1
tel./fax: (0-32) 342 10 50

Instrukcja obsługi

TRYMER

**70/100/130/150/
150 SE/200/200 SE
250 SE/ 250 ELECTRO**



Trymer jest automatycznym urządzeniem do cięcia różnych typów materiałów średniej grubości. Przesuw noża jest uruchamiany ręcznie specjalną listwą przyciskową lub za pomocą pedału nożnego. Bezpieczeństwo obsługującego zapewnione jest dzięki przezroczystej osłonie, posiadającej mikro-wyłącznik, który wyłącza trymer za każdym razem, gdy nie ma osłony. Płyta wejściowa z profilu aluminiowego posiada skalę milimetrową, całową na krawędziach i na środku. Błat może być rozmontowany, posiada zbiornik na skrawki papieru.

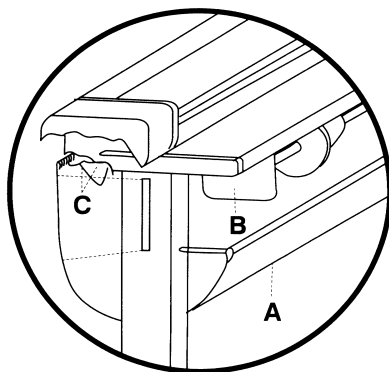
Główne części maszyny to:

- prawa pokrywa
- przezroczysta osłona górna
- płyta wejściowa
- lewa pokrywa
- przycisk wł/wył
- płyta ochronna
- zbiornik na papier
- pedał
- przewód
- skala

MODEL ELECTRO SE

Cechy tego trymera są podobne jak modelu electro, lecz posiada on kilka modyfikacji: inny sposób przymocowywania zbiornika na papier, inna płyta ochronna oraz samopobierający zbiornik papieru. Występuje również możliwość wybrania kierunku wychodzenia papieru - do zbiornika lub z tyłu maszyny.

Na rysunku przedstawione są składniki wyżej opisane:



- A - zbiornik na papier,
B - zbiornik samopobierający,
C - płyta, na którą wychodzi papier.

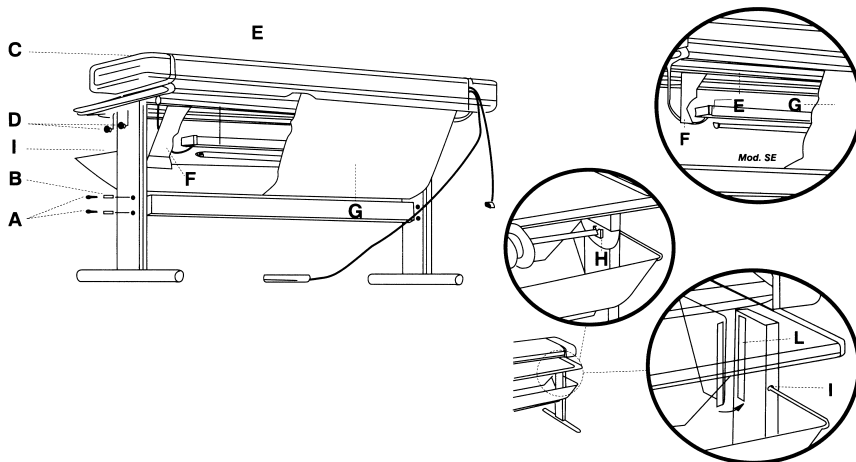
Ważne: Prosimy o uważne przeczytanie instrukcji i stosowanie się do niej. Trzymaj ją blisko maszyny, tak aby można było z niej szybko skorzystać.

ROZPAKOWANIE I MONTOWANIE

OPAKOWANIE

Trymer wysyłany jest w tekturowym kartonie z dwoma styropianowymi osłonami i zawiera:

- główny moduł trymera,
- belkę poprzeczną stojaka,
- paczkę ze śrubami, taśmą przylepną i sworznikami,
- prawą i lewą nogę stojaka,
- świetlówkę podświetlającą,
- zbiornik samopobierający (tylko model SE).



MONTOWANIE

1. Wyjmij nogi i zamocuj je do belki poprzecznej 4 śrubami (2 po każdej stronie (A)) nakładając na śrubki tulejki (B). Stojak jest złożony (patrz rysunek poniżej).
2. Połóż moduł trymera (C) na stojaku i przykręć ją śrubami (2 po każdej stronie (D) upewnij się, czy dobrze dokręciłeś śruby, by uniknąć wibracji).
3. Włóż przewód lampy iluminacyjnej (E) do oprawy na górnej części prawej nogi.
4. Przykręć płytę ochronną (F) pod modulem trymera 4 śrubami i pasem w trymerze SE w odpowiednie dziury (I) z przodu nóg (patrz rysunek).
6. Przyklej przyczepną taśmę (L) do tylnej części dwóch nóg blatu, by móc przyczepić zewnętrzne skrzydła fartucha (patrz rys.).
7. Wyjmij zbiornik samopobierający, włóż nową rolkę do papieru (patrz rozdział 4) i zaczepek wałek przytrzymujący rolkę do odpowiednich klamr.
8. Włącz trymer do źródła prądu i nie używaj żadnych przedłużaczy pomiędzy gniazdem trymera a źródłem prądu.
9. Wciśnij przycisk ON/OFF by uruchomić trymer, który jest już gotowy do użycia.

UWAGA:

W przypadku wibracji i dziwnego hałasu wyłącz natychmiast maszynę i zbadaj przyczynę. Jeśli maszyna musi być przestawiona, postępuj w odwrotnym trybie jak przy rozpakowaniu.

UŻYTKOWANIE TRYMERA

Nie ma żadnych wymagań w użytkowaniu trymera, oprócz usuwania kurzu.

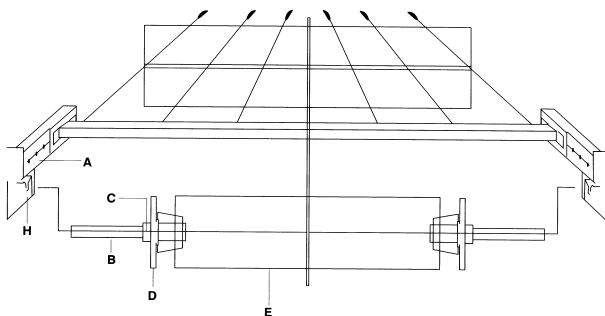
ZASADY BEZPIECZEŃSTWA

- włącz trymer do uziemionego źródła prądu
- umieść przewód tak, aby nie został uszkodzony
- nie dotaczaj części takich jak: panele, czy przykręcane obudowy
- zawsze stosuj się do instrukcji i ostrzeżeń umieszczonych na trymerze
- konserwacja i serwis muszą być przeprowadzane przez autoryzowanych przez producenta specjalistów
- wszelkie prywatnie przeprowadzone modyfikacje anulują gwarancję
- na przezroczystej osłonie znajduje się mikro-bezpiecznik, wyłączający cięcie za każdym razem, gdy zdejmiesz osłonę. Zapobiega to przypadkowemu cięciu bez osłony.
- zwróć uwagę na płytki z ostrzeżeniami znajdujące się na trymerze.

WYMIANA ROLKI DO PAPIERU (tylko SE)

Instalacja/wymiana rolki do papieru jest bardzo prosta (patrz rys.)

1. Zdejmij zbiornik samopobierający (A) ciągnąc do siebie
2. Zdejmij wałek przytrzymujący rolkę (B) poprzez podniesienie i wyciągnięcie go z klamerki (H)
3. Zdejmij prawą osłonkę rolki (D) odkręcając 2 śruby (C)
4. Włóż rolkę (E) z prawej strony
5. Przykręć zdjętą osłonkę rolki (D)
6. Dociśnij śruby (C) zdejmowanej osłony (D)
7. Załóż wałek przytrzymujący rolkę (B) na klamerkach (H)



OPERACJE MASZYNY

Trymer jest bardzo prosty w użyciu, faktycznie po włączeniu przycisku ON/OFF wystarczy dopasować lewą krawędź arkusza ze skalą i poprowadzić, aż wejdzie w strefę cięcia. Ustaw żadaną miarę i uruchom napęd noża ręcznie (naciskając ruchomą listwę znajdującą się z przodu trymera przed otworem wejściowym) lub za pomocą pedału.

UWAGA! Zaleca się nie umieszczać ani nie opierać żadnych przedmiotów na płycie wejściowej.

UWAGA! Zakazane jest cięcie papieru o grubości większej niż podana w tej instrukcji, gdyż mogłoby to spowodować wysunięcie kręcącego się ostrza poza strefę cięcia.

Wyłącz trymer przyciskiem ON/OFF kiedy go nie używasz. W przypadku dłuższego okresu

Nie używania trymera wyłącz go z prądu.

UWAGA By zdjąć plexiglas (156) pchnij go w stronę zbiornika (152), podnieś i wyciągnij. Jeśli nie możesz wsunąć papieru, poluzuj nakrętka (202) kluczem 7 mm, tak aby sprężyna (206)

Podniosła listwę dociskową (112) z powierzchni roboczej o 2 mm.

Jeśli listwa (112) wystaje spod przykręconego ostrza (119), zdejmij osłonę (157) odkręcając śruby (186), poluzuj nakrętkę (145) kluczem 13 mm i dopasuj śrubokrętem położenie śruby mimośrodowej, regulującej położenie listwy dociskowej. Operacje przeprowadź po obu stronach.

