



80-393 GDAŃSK
ul. Krynicka 1
tel.: (058) 55 43 555
fax: (058) 55 43 500

ODDZIAŁ:

02-784 WARSZAWA
ul. Janowskiego 9
tel.: (022) 648 03 48..49
fax: (022) 648 03 50

Instrukcja obsługi

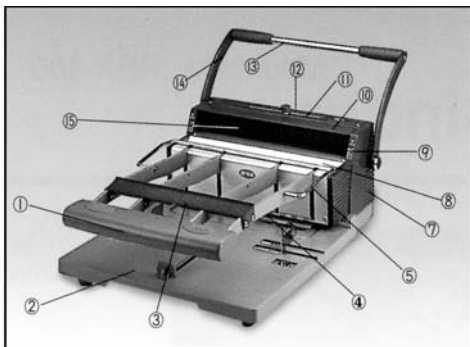
BINDOWNICA **RBX-100**



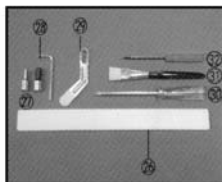
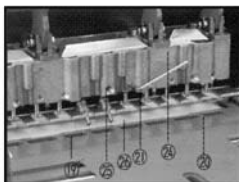
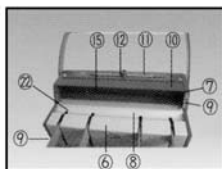
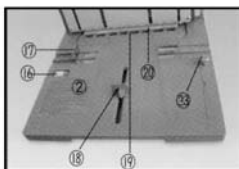
BINDOWNICA RBX-100

Bindownica do oprawy drutowej

ELEMENTY URZĄDZENIA



1. Rączka dźwigni dziurkującej
2. Ruchomy blat roboczy
3. Zagłębienie ułatwiające założenie kartek na grzbiet
4. Dźwignia dziurkująca
5. Obręcz przytrzymująca grzbiet podczas zakładania kartek
6. Obudowa przednia
7. Pokrywa boczna
8. Zagłębienie ułatwiające założenie kartek na grzbiet
9. Wskaźnik grubości dokumentu
10. Listwa zaciskająca grzbiet
11. Skala poziomu zaciskania grzbietów
12. Regulacja poziomu zaciskania grzbietów
13. Rączka dźwigni bindującej
14. Dźwignia bindująca
15. Magnetyczna szczelina zaciskowa
16. Zatrzask umożliwiający ustawienie parametrów dziurkowania w zależności od skoku grzbietu (2:1 lub 3:1)
17. Boczny ogranicznik papieru
18. Przedni ogranicznik papieru
19. Szczeliny na ścinki
20. Podkładka



21. Elementy dziurkujące
22. Obudowa tylna
23. Pokreślno przemieszczające blat
24. Gniazdo na pojedynczy element dziurkujący
25. Śrubka zaciskająca elementy dziurkujące w gnieździe

Wyposażenie stanadardowe:

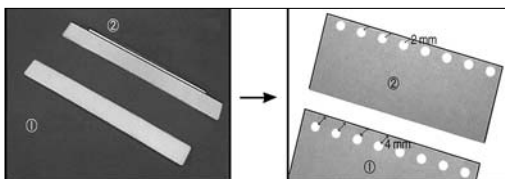
26. Podkładki
27. Elementy dziurkujące
- 28-30. Narzędzia (ułatwiające wymianę elementów dziurkujących, śrubokręty, pędzelek)

DANE TECHNICZNE

max ilość oprawianych kartek	220 (70-80 g)	
max ilość dziurkowanych kartek	100 (70-80g)	
parametry grzbietów	skok	skok 3:1 (33 oczka) lub 2:1 (22 oczka)
	rozmiar	4,8 mm (3/16") aż do 25,4 mm (1")
format papieru	do formatu A4 (210x 297 mm), letter size	
obsługa	ręczna	
waga	22 kg	
wymiary	420 x 580 x 230 mm	

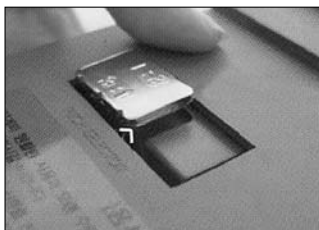
SPOSÓB UŻYTKOWANIA BINDOWNICY

1. Ustaw urządzenie na stabilnym podłożu. Wolna przestrzeń od tylnej ściany bindownicy powinna wynosić co najmniej 20 cm, natomiast z prawej strony 15 cm. Materiały eksploatacyjne do bindowania trzymaj w pobliżu stanowiska do bindowania.
2. Ustawienie odpowiedniego marginesu dziurkowania jest możliwe dzięki zastosowaniu jednego z dwóch rodzajów podkładek ochronnych (20).

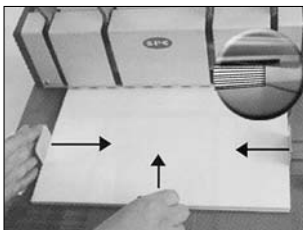


Zastosowanie podkładki płaskiej (1) umożliwia ustawienie 4 mm marginesu, odpowiedniego dla dokumentów powyżej 55 kartek. W przypadku zastosowania podkładki ze ścianką (2) odległość dziurek od krawędzi kartki wynosi 2 mm i jest odpowiednia dla dokumentów o objętości do 55 kartek (grzbiety o średnicy do 8 mm).

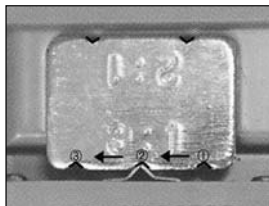
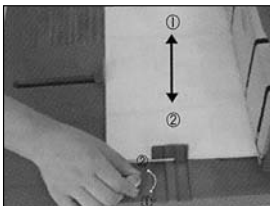
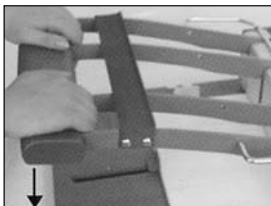
3. Właściwy rozmiar grzbietu (skok, średnica) powinien zostać dobrany stosownie do wielkości oprawianego dokumentu. Do oprawy dokumentu składającego się z mniej niż 120 kartek stosuje się grzbiet o skoku 3:1, do dokumentu powyżej 120 kartek o skoku 2:1.
4. Wysunięcie do góry specjalnego zatrzaśku (16) umożliwia obrócenie go, a przez to dostosowanie parametrów dziurkowania do zastosowanego skoku grzbietu.



5. Przed dziurkowaniem ustaw blat bindownicy specjalnym pokrętkiem (23) w stabilnej pozycji zatrzasku (16).
6. Przed ułożeniem dokumentu na blacie bindownicy, jak również przed przesuwaniem blatu, rączka dźwigni dziurkującej (1) powinna znajdować się w pozycji pionowej (jest uniesiona).
7. Aby uniemożliwić przesuwanie się dokumentu na blacie, należy ustawić ograniczniki papieru (17, 18).



8. Dziurkowanie wykonuje się przez wolne naciśnięcie rączki (1) dźwigni dziurkującej, maksymalnie w kierunku blatu bindownicy. W celu uzyskania kompletnej ilości oworów w dokumencie, dziurkowanie wykonuje się w kilku etapach. W przypadku skoku 3:1, dziurkowanie wykonuje się trzy razy, zmieniając przy tym położenie blatu regulatorem (23), tak aby uzyskać zamknięcie się zatrzasku w kolejnych pozycjach. Sprężynka powinna dokładnie wpaść w zagłębienie przetącznika skoku (zatrzasku). W przypadku skoku 2:1 dziurkowanie wykonuje się dwukrotnie.

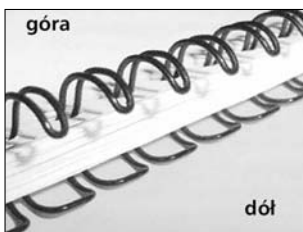


9. Umieszczenie dokumentu w szczeliny zaciskowej (15) umożliwia odczytanie ze skali wskaźnika (9) umieszczonego po prawej stronie szczeliny, właściwego rozmiaru grzbietu.
10. Zgodnie z zalecaną średnicą grzbietu (11), należy ustawić poziom zaciskania grzbietu (12).

11. Założenie grzbietu na przedziurkowane kartki papieru wykonuje się na dwa sposoby, w zależności od ilości kartek. Dokument poniżej 120 kartek należy ułożyć przedziurkowaną krawędzią w zagłębieniu (8), przycisnąć obręczą (5) i przykładając grzbiet wzdłuż linii dziurek nałożyć go na dokument. W przypadku dokumentów o objętości powyżej 120 kartek, najpierw należy umieścić grzbiet w zagłębieniu (3), przycisnąć obręczą (5) a następnie założyć kartki na grzbiet.



12. Następnie, tak przygotowany dokument należy wsunąć do końca szczeliny dociskowej (15). Upewnij się, że grzbiet dokładnie przylega do końca szczeliny zaciskowej oraz, że jest ułożony w pozycji umożliwiającej prawidłowe zamknięcie grzbietu



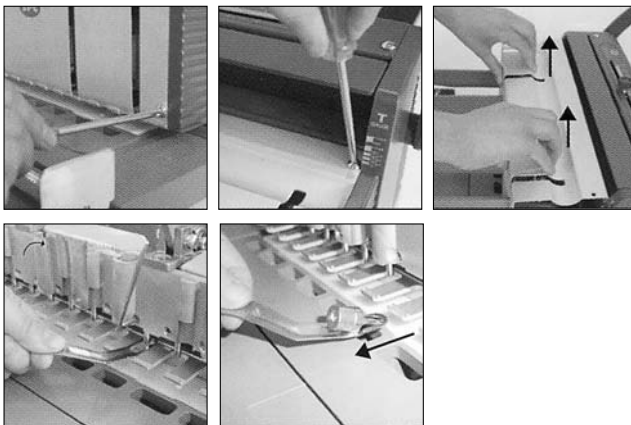
Teraz pociągnij rączkę (13) dźwigni zaciskającej (14) ku dołowi. Metalowy grzbiet zostanie zamknięty. Przekręć ostatnią stronę okładki. Gotowe!

KONSERWACJA

Sposób wymiany elementów dziurkujących

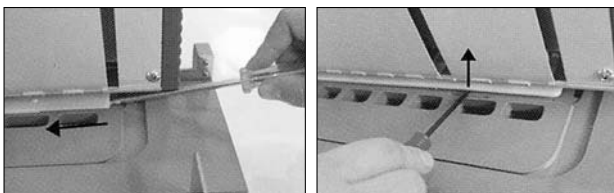
Elementy dziurkujące (21) należy wymieniać regularnie, tak aby zachować wymaganą jakość dziurkowania.

1. Odkręć śrubki mocujące pokrywę (6)
2. Korzystając z narzędzi (w wyposażeniu), odkręć śrubkę (25) znajdującą się z przodu gniazda (24) i wymień dotychczasowy element dziurkujący na nowy. Następnie przykręć śrubkę mocującą element dziurkujący w gnieździe i przykręć pokrywę bindownicy.



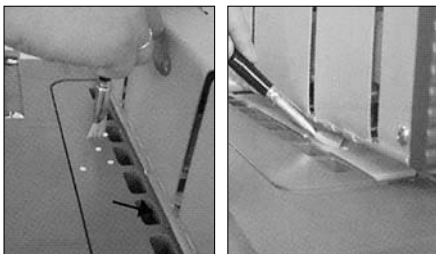
Sposób mocowania i wymiany podkładki ochronnej

1. Z czasem, podczas użytkowania bindownicy, podkładka w miejscu styku z nożami wyrabia się. Aby zachować wymaganą jakość dziurkowania należy przesunąć podkładkę.
2. Podkładkę można przesunąć na właściwe jej miejsce lub w przypadku wymiany na nową po prostu wyjąć, wykorzystując np. pędzelek lub śrubokręt, które znajdują się w wyposażeniu bindownicy.



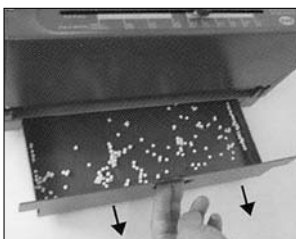
Czyszczenie blatu

1. Używaj pędzelka (w wyposażeniu), aby zamieść ścinki papieru („confetti”) z powierzchni blatu oraz szczeliny dziurkującej w kierunku specjalnych otworów (19).



Opróżnianie pojemnika na ścinki

1. Z tyłu bindownicy znajduje się szufladka, którą należy opróżniać jak to możliwe najczęściej.



UWAGA!

Elementy dziurkujące w bindownicy RBX są bardzo ostre (21). Należy zachować szczególną ostrożność podczas usuwania (specjalnym pędzelkiem) ścinków papieru z powierzchni blatu oraz szczeliny, w której znajdują się elementy dziurkujące. Elementy dziurkujące oraz podkładki są materiałami eksploatacyjnymi i nie podlegają gwarancji.

USTERKI

W przypadku wystąpienia usterki, urządzenie wraz z kartą gwarancyjną i opisem uszkodzenia należy przekazać sprzedawcy, lub do najbliższego autoryzowanego serwisu. Urządzenie może być przekazane do naprawy dalej, dlatego też użytkownik powinien zachować oryginalne i kompletne opakowanie. W przypadku przekazania urządzenia do naprawy w nieoryginalnym lub niekompletnym opakowaniu ryzyko uszkodzenia urządzenia podczas transportu ponosi nabywca.

Dlatego też w przypadku braku oryginalnego opakowania w interesie nabywcy leży wykonanie jak najlepszego opakowania zastępczego.