



80-393 **GDAŃSK**  
ul. Krynicka 1  
tel.: (058) 55 43 555  
fax: (058) 55 43 500

ODDZIAŁ:  
02-784 **WARSZAWA**  
ul. Janowskiego 9  
tel.: (022) 648 03 48..49  
fax: (022) 648 03 50

## Instrukcja obsługi *instruction manual*

### NISZCZARKA **KOBRA +1**



## UWAGA!

- Przeczytaj uważnie instrukcję zanim przystąpisz do pracy.
- Sprawdź, czy napięcie prądu i częstotliwości podane na płytce znamionowej, znajdującej się na spodzie maszyny są takie, jak w Twoim gniazdku.
- Nie używaj urządzenia jeżeli kosz jest pełny.
- Wyłącz wtyczkę z gniazdka:
  - a. zanim opróżnisz kosz,
  - b. zanim zdejmiesz urządzenie ze stojaka,
  - c. przed naprawą,
  - d. przed otwarciem urządzenia w przypadku naprawy.
- Zwróć uwagę na płytkę z ostrzeżeniem, umieszczoną na górze urządzenia, w celu uniknięcia wciągnięcia biżuterii, krawatów, palców.
- Maszyna nie może być obsługiwana przez dzieci.

**Parametry niszczarek, w tym także jednorazowa ilość niszczonej kartek, są określone przez producenta indywidualnie dla każdego modelu. Pojawiające się rozbieżności w większości wypadków wynikają z innego napięcia w sieci, różnej gramatury papieru lub braku przestrzegania warunków eksploatacji określonych w niniejszej instrukcji. Jeżeli zdarzy się, że niszczarka zniszczy jednorazowo mniej kartek niż podaje to producent, prosimy w pierwszej kolejności sprawdzić, czy rzeczywiste napięcie w sieci odpowiada napięciu ustalonemu dla określonej liczby niszczonej kartek oraz naoiliwić system noży tnących.**

## CECHY

Wszystkie modele niszczarek Kobra +1 to niszczarki przeznaczone do niszczenia pojedynczych kartek papieru i wydruków komputerowych 91/2". Parametry poszczególnych modeli niszczarek Kobra +1 zawiera tabela na str. 7

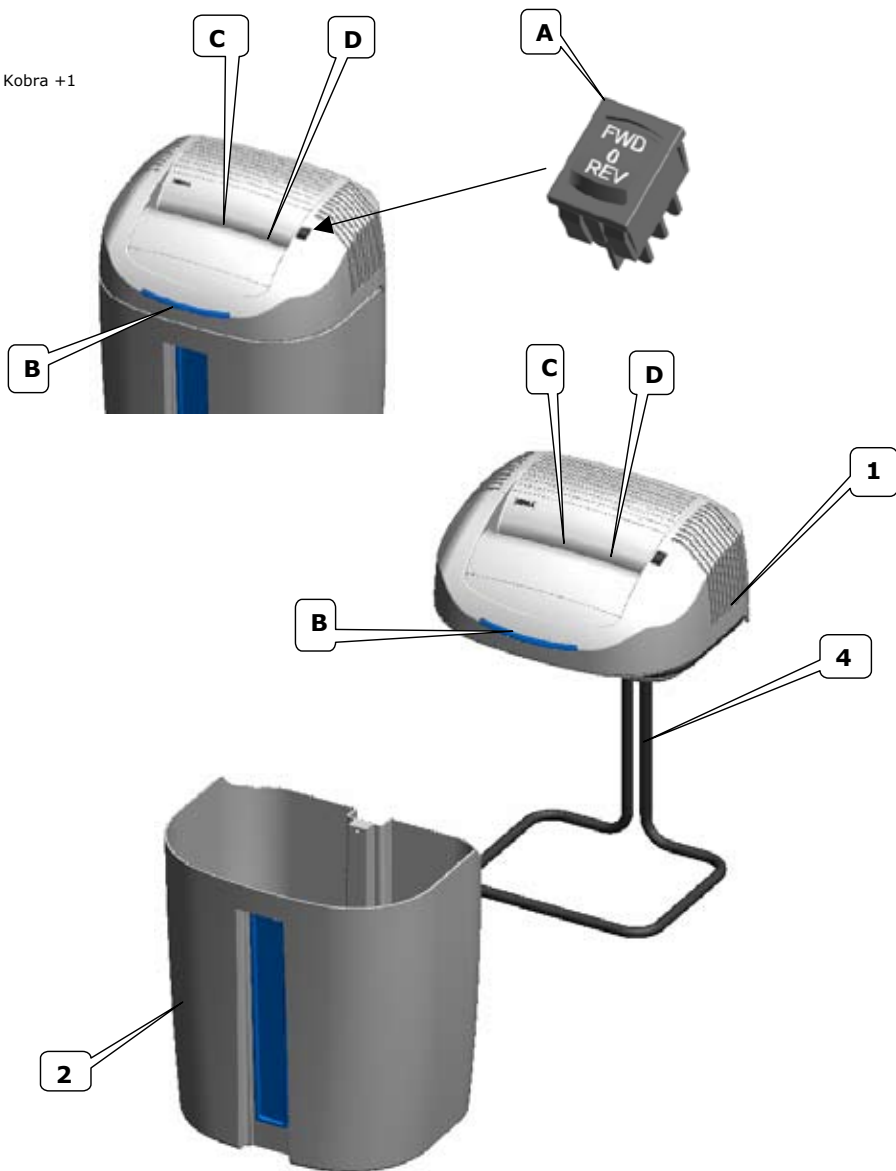
## INSTALACJA

- Umieść głowicę tnącą (1) na stojaku (4).
- Włóż pojemnik na ścinki papieru (2) i umieść całość na stojaku (4).
- Niszczarka jest gotowa do działania.
- W celu opróżnienia pojemnika na ścinki papieru (2), zdejmij go ze stojaka (4).

## UWAGA!

Nieprawidłowe umieszczenie pojemnika na papier powoduje niewłaściwą pracę urządzenia. W obudowie znajduje się przezroczyste okienko umożliwiające kontrolę poziomu napełnienia kosza.

Kobra +1



## OBŚŁUGA URZĄDZENIA

Kiedy urządzenie zostanie podłączone do prądu, ustaw przycisk (A) na pozycji FWD, lampka ENERGY SMART (oszczędność energii) "B" zapali się na kilka sekund a potem, jeśli urządzenie nie jest używane, zgaśnie, a urządzenie pozostanie w funkcji STAND BY, nie pobierając prądu.

Teraz można niszczyć dokumenty w dowolnym momencie.

Jeśli przycisk (A) znajduje się na pozycji 0, wszystkie funkcje niszczarki są wyłączone.

Jeśli przycisk (A) znajduje się na pozycji REV, proces niszczenia papieru, płyt CD, lub kart plastikowych może zostać przerwany w dowolnym momencie a dokument i wszelkie nośniki informacji usunięte z urządzenia.

Funkcja ta działa również, gdy lampka (B) jest wyłączona.

## NISZCZENIE ARKUSZY PAPIERU

Włóż kartki papieru przez szczelinę znajdującą się z przodu niszczarki, a lampka (B) zapali się (jeżeli była wyłączona). Urządzenie, uruchomione przez dwa elektroniczne czujniki (C) umieszczone wewnątrz szczeliny, automatycznie rozpocznie niszczenie. Urządzenie wyłączy się automatycznie kilka sekund po zakończeniu niszczenia.

Jeżeli została włożona zbyt duża ilość papieru, niszczarka zatrzyma się i cofnie kierunek obrotu noży na kilka sekund, po czym zatrzyma się.

Usuń całą ilość lub część niezniszczanego papieru ze szczeliny wejściowej (D). Urządzenie automatycznie uruchomi się i dokończy niszczenie.

## NISZCZENIE PŁYT CD, KART PLASTIKOWYCH (+1 SS4, +1 SS7)

Umieść płytę CD lub kartę plastikową w szczelinie wejściowej (D). Urządzenie rozpocznie cykl niszczenia i zatrzyma się automatycznie.

**UWAGA:** Jednorazowo można niszczyć tylko jedną płytę CD lub kartę plastikową.

Cięcie maksymalnych jednorazowych ilości kartek dopuszczalnych dla danego modelu nie jest właściwym sposobem używania niszczarek. Eksploatacja każdego urządzenia z maksymalnymi dopuszczalnymi wartościami obciążeń prowadzi do zmniejszenia jego żywotności.

W celu uniknięcia blokad spowodowanych zbyt dużą ilością papieru zaleca się nie wykorzystywać pełnej wydajności cięcia niszczarki. Przedłuży to okres funkcjonowania metalowych części urządzenia oraz jego samego.

## FUNKCJA ENERGY SMART

Po ok. 12 sekundach po zakończeniu niszczenia, urządzenie przechodzi w tryb oszczędzający energię. Lampka ENERGY SMART (B) wyłącza się zmniejszając zużycie energii do zera.

Funkcja Energy Smart powoduje roczne oszczędności energii do około 10 kW oraz redukcję emisji dwutlenku węgla do atmosfery o 65 kg. (zmniejszając przyczyny dziury ozonowej).

Po umieszczeniu kartek papieru w przedniej szczelinie wejściowej, elektroniczne czujniki uaktywniają urządzenie. Zapala się lampka ENERGY SMART (B) oznaczająca, że funkcje urządzenia zostało uruchomione.

## FUNKCJE AUTOMATYCZNE

Wszystkie modele niszczarek Kobra +1 zostały wyposażone w następujące funkcje automatyczne.:

**CZUJNIKI ELEKTRONICZNE (C)**, niszczarka rozpoczyna działanie automatycznie, po umieszczeniu kartek papieru w szczelinie wejściowej.

**FUNKCJA OCHRONY SILNIKA**, przerywa pracę urządzenia w przypadku przegrzania.

(Jeżeli funkcja zabezpieczająca silnik włączy się, pozwól niszczarce ochłodzić się przez przynajmniej 10/15 minut. Po tym czasie urządzenie rozpocznie pracę automatycznie.)

**UWAGA:** Kiedy funkcja ochrony silnika zostanie włączona, urządzenie nie może być używane, nawet, gdy lampka (B) jest włączona.

**SYSTEM ENERGY SMART** redukuje zużycie energii w funkcji stand-by praktycznie do 0. Niszczarka przechodzi w funkcję Stand - by po około 12 sekundach po zakończeniu ostatniego cyklu niszczenia.

## OCHRONA I KONSERWACJA

**UWAGA!** Smarowanie jest elementem niezbędnym zapewniającym prawidłową, bezawaryjną pracę niszczarek. Nie zastosowanie się do tego zalecenia spowoduje utratę gwarancji. Do smarowania należy stosować olej do niszczarek - dostępny u sprzedawcy niszczarki. Przed smarowaniem noży przez szczelinę wejściową niszczarkę należy odłączyć z sieci. Nadmiar oleju spłynie do kosza ze ścinkami.

**UWAGA:** Nigdy nie używaj oleju syntetycznego w aerozolu, ani produktów ropopochodnych lub jakiegokolwiek rodzaju nawilżaczy w aerozolu wewnątrz lub w pobliżu urządzenia. Grozi pożarem!

## USTERKI

W przypadku wystąpienia usterki, urządzenie wraz z kartą gwarancyjną i opisem uszkodzenia należy przekazać sprzedawcy lub do najbliższego autoryzowanego serwisu.

Urządzenie może być przekazane do naprawy dalej, dlatego też użytkownik powinien zachować oryginalne i kompletne opakowanie. W przypadku przekazania urządzenia do naprawy w nieoryginalnym lub niekompletnym opakowaniu, ryzyko uszkodzenia urządzenia podczas transportu ponosi nabywca. Dlatego też, w przypadku braku oryginalnego opakowania, w interesie nabywcy leży wykonanie jak najlepszego opakowania zastępczego.

## ROZWIĄZYWANIE PROBLEMÓW

Jeżeli masz jakiegokolwiek problemy z niszczarką, patrz tabela.

Jeżeli rozwiązania zawarte w tabeli nie pomogą rozwiązać problemu, skontaktuj się z najbliższym punktem sprzedaży urządzeń Kobra.

**Otwarcie głowicy tnącej może spowodować porażenie prądem i utratę gwarancji.**

PROBLEM	SYMPTOMY	PRZYCZYNA	DZIAŁANIE
Niszczarka nie włącza się	<ul style="list-style-type: none"><li>• Lampka ENERGY SMART (B) nie zapala się</li><li>• Lampka ENERGY SMART (B) zapala się</li><li>• Papier zostaje umieszczony w szczelinie wejściowej, lecz urządzenie nie uruchamia się</li></ul>	<ul style="list-style-type: none"><li>• Pozycja przycisku „A”</li><li>• Pojemnik na ścinki (2) został nieprawidłowo umieszczony w stojaku (4)</li><li>• Funkcja ochrony silnika przed przegrzaniem jest włączona</li><li>• Kabel nie został poprawnie podłączony</li><li>• Brak dopływu prądu</li></ul>	<ul style="list-style-type: none"><li>• Przesuń przycisk na pozycję FWD</li><li>• Przesuń pojemnik na papier w dół i umieść poprawnie</li><li>• Zaczekaj 15 min. aż silnik się schłodzi</li><li>• Sprawdź czy kabel został odpowiednio podłączony do gniazdka</li><li>• Sprawdź czy w gniazdku jest prąd</li></ul>
Niszczarka nie zatrzymuje się	<ul style="list-style-type: none"><li>• Lampka (B) jest włączona, noże w działaniu</li></ul>	<ul style="list-style-type: none"><li>• Materiał albo brud znajduje się na czujnikach elektrycznych</li></ul>	<ul style="list-style-type: none"><li>• Usuń brud z czujników elektrycznych</li></ul>
Znaczne obniżenie wydajności niszczenia (tylko w przypadku modelu Kobra +1 C4)	<ul style="list-style-type: none"><li>• Wydajność spadła w porównaniu do wydajności zauważalnej przy naoliwionych ostrzach</li></ul>	<ul style="list-style-type: none"><li>• Ostrza tnące nie są naoliwione</li></ul>	<ul style="list-style-type: none"><li>• Naoliw ostrza tnące</li></ul>

MODEL	+1 SS4	+1SS7	+1 CC4
SZEROKOŚĆ WEJŚCIA [mm]	230	230	230
SZEROKOŚĆ CIĘCIA papier [mm]	3,8	7,5	3,5x40
WYDAJNOŚĆ* A4 – 70g/m <sup>2</sup>	17/19	24/26	12/14
CD, KARTY KREDYTOWE	•	•	-
MOC [kW]	0,25	0,25	0,25
NAPIĘCIE** [V +/- 10%]/[Hz]	230/50	230/50	230/50

\* Wydajność może się różnić w zależności od napięcia

\*\* Ustawienie urządzenia w parametrach 115V/60Hz i 220V/60 Hz może zmienić wydajność



## WSKAZÓWKI DOTYCZĄCE OCHRONY ŚRODOWISKA

Od czasu wprowadzenia europejskiej dyrektywy 2002/96/EU do prawa narodowego obowiązują następujące ustalenia: Urządzeń elektrycznych i elektronicznych nie należy wyrzucać wraz z innymi odpadami domowymi.

Użytkownik zobowiązany jest, zepsute lub niepotrzebne już urządzenia elektryczne i elektroniczne odnieść do specjalnego punktu, wyrzucić do specjalnego kontenera lub ewentualnie odnieść urządzenie do sprzedawcy. Szczegółowe kwestie regulują przepisy prawne danego kraju. Informuje o tym symbol przekreślonego kosza na śmieci umieszczony na opakowaniu produktu lub w instrukcji. Segregując śmieci przeznaczone do recyklingu pomagasz chronić środowisko naturalne.

**RoHS**

