



80-393 GDAŃSK

ul. Krynicka 1

tel.: (058) 55 43 555

fax: (058) 55 43 500

ODDZIAŁY:

02-784 WARSZAWA

ul. Janowskiego 9

tel.: (022) 648 03 48..49

fax: (022) 648 03 50

KATOWICE

41-700 RUDA ŚLĄSKA

ul. Ahtelika 1

tel./fax: (0-32) 342 10 50

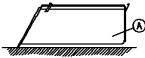
Instrukcja obsługi

NISZCZARKA

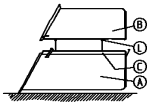
KOBRA S-30, S-50



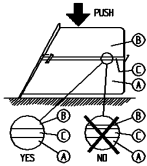
rys. 1



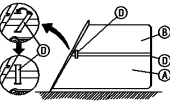
rys. 2



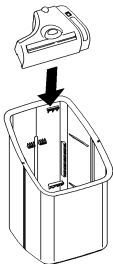
rys. 3



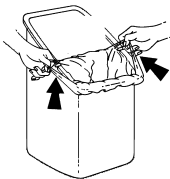
rys. 4



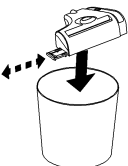
rys. 5



rys. 6



rys. 7



rys. 8



CHARAKTERYSTYKA

KOBRA S-30 i S-50 to osobiste niszczarki dokumentów przeznaczone do pracy biurowej gdzie ilość niszczonego dokumentów nie jest duża. Tną jednorazowo maksymalnie:

4-6 kartek (A4 – 70g/m², Uzas = 230V)

3-5 kartek (A4 – 80g/m², Uzas = 220V)

KOBRA S-30 zaprojektowana do wykorzystania z dowolnym koszem biurowym; posiada wysuwane, regulowanej długości, ramię. Model S-50 jest wyposażony w funkcjonalny kosz.

MONTAŻ

Montowanie kosza na ścinki

KOBRA S-50

1. Umieścić tylną część kosza na stole. (rys1)
2. Włożyć czopy przedniej części kosza(L) do obudowy (C) tylnej części kosza (A). (rys 2)
3. Przycisnąć przednią część kosza (B) do tylnej części kosza (A) i zamknąć obie części kosza wzajemnie, upewniwszy się, że przednia część pojemnika na ścinki (B) została całkowicie umieszczona w swoich osłonach (C). (rys 3)
4. Zamontować dwie części kosza przez włożenie trzech metalowych klipsów w ich obudowę dla pewnego zamocowania. Kosz na ścinki jest wówczas całkowicie zamontowany (rys 4).
5. Umieścić panel sterowania na koszu na ścinki na plastikowych ramionach. (rys 5)
6. W celu oddzielenia papieru od innych śmieci należy używać plastikowych worków, które należy zakładać tak jak pokazuje rysunek (6).

KOBRA S-30

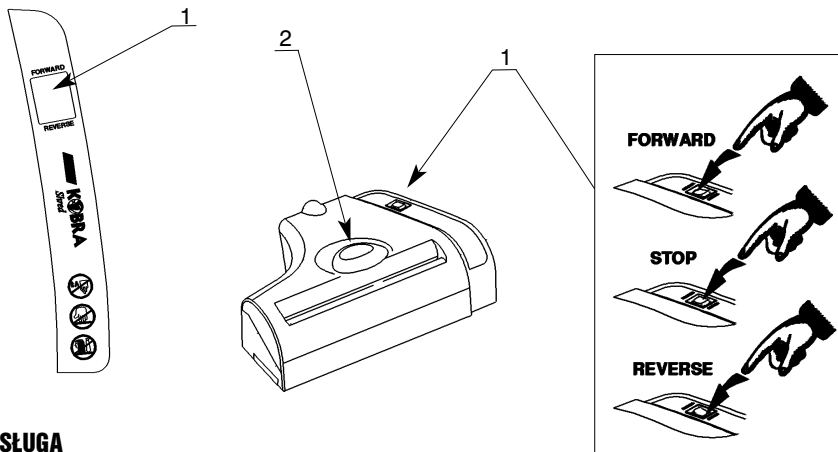
Używać własnego kosza na śmieci. W tym celu należy wyjąć ramię (1) i dostosować je do rozmiaru kosza na śmieci (rys 7). Umieścić urządzenie na koszu na śmieci tak jak na rysunku (8).

KOBRA S-30

Wyjąć urządzenie z kartonu. Umieścić głowicę na koszu na śmieci. Dzięki dostosowaniu regulowanych ramion maszyny do rozmiaru kosza na śmieci urządzenie może być pewnie i stabilnie umieszczone na górnej części kosza. Podłączyć niszczarkę do zasilania.

KOBRA S-50

Wyjąć urządzenie i kosz na ścinki z kartonu. Instalacja kosza na ścinki patrz wyżej. Umieścić głowicę niszczarki w odpowiednim miejscu kosza na ścinki na odpowiednich ramionach. Założyć plastikowy worek. Podłączyć urządzenie do zasilania.



OBŚLUGA

Włożyć wtyczkę do prądu. Trójpozycyjny przełącznik:

- FORWARD (do przodu; cięcie)
- STOP (stop)
- REVERSE (cofanie)

Przycisnąć przycisk do pozycji (FORWARD) - urządzenie jest gotowe do pracy.

Automatyczny start/stop

Po włożeniu papieru do urządzenia niszczarka automatycznie rozpoczyna niszczenie.

Zacięcie papieru - przycisk (REVERSE) - cofanie, służy do wycofania włożonych dokumentów, przydatny w przypadku zablokowania niszczarki na skutek włożenia zbyt dużej jednorazowej ilości dokumentów.

Ręczny przycisk (2) pozwala włączyć niszczarkę ręcznie w przypadku gdy zbyt cienkie kartki papieru nie mogą włączyć niszczarki automatycznie.

Parametry niszczarek, w tym także jednorazowa ilość niszczonej kartek, są określone przez producenta indywidualnie dla każdego modelu. Pojawiające się rozbieżności w większości wypadków wynikają z innego napięcia w sieci, różnej gramatury papieru lub zbyt długiego użytkowania urządzenia bez należytej konserwacji.

Jeżeli zdarzy się, że niszczarka zniszczy jednorazowo mniej kartek niż podaje to producent, prosimy w pierwszej kolejności sprawdzić czy rzeczywista moc napięcia w sieci odpowiada napięciu ustalonemu dla określonej liczby niszczonej kartek oraz naoiliwić system noży tnących.

UWAGA!

Poprzez wciśnięcie przycisku do pozycji (STOP) wszystkie funkcje niszczarki zostają wyłączone. Aby ponownie przywrócić funkcje niszczarki należy przycisnąć przycisk (FORWARD).

Niszczarki wyposażone są w automatyczny bezpiecznik ochrony termicznej, chroniący silnik urządzenia przed przegrzaniem. Jeżeli dojdzie do zadziałania tego bezpiecznika niszczarka nie pracuje nawet gdy przyciskamy przycisk (FORWARD) lub (2).

Jeżeli maszyna nie zatrzyma się natychmiast w przypadku zacięcia papieru, bezpiecznik termiczny odetnie pracę silnika. Należy wyłączyć niszczarkę co spowoduje automatyczne przywrócenie czynności po ok. 30 min.

Niszczanie dokumentów w sposób ciągły i na najwyższych obrotach spowoduje każdorazowo aktywowanie termicznej ochrony i zatrzymanie urządzenia.

SPOSÓB UŻYTKOWANIA

Cięcie maksymalnych ilości kartek dopuszczalnych dla danego modelu nie jest właściwym sposobem użytkowania niszczarek. Eksploatacja każdego urządzenia z maksymalnymi dopuszczalnymi wartościami obciążeń prowadzi do zmniejszenia jego żywotności. Dlatego też w celu zachowania trwałej i bezawaryjnej pracy niszczarki zaleca się stosować wkłady nie przekraczające 2 kartek. Zabrania się wkładać do niszczarek większych ilości kartek niż maksymalna. Może to bowiem spowodować zablokowanie urządzenia i prowadzić do dużych przeciążeń układów mechanicznych, znacznie zmniejszających trwałość niszczarki, a nawet prowadzić do jej uszkodzenia.

Nie należy ciąć elementów metalowych, które mogą obniżyć jakość cięcia lub doprowadzić do uszkodzenia noży tnących.

Niszczarki są przeznaczone do pracy przerywanej. Między okresami czasu pracy należy robić przerwy. Długi nieprzerwany czas pracy niszczarki powoduje jej przegrzanie i zadziałanie automatycznego bezpiecznika wyłączającego niszczarkę. Po wystudzeniu się niszczarki po ok. 30 min ponownie jest ona gotowa do pracy. Nie należy dopuszczać do zadziałania bezpiecznika termicznego, taki sposób użytkowania niszczarki jest niewłaściwy i świadczy o przeciążeniu pracą urządzenia.

USTERKI

W przypadku wystąpienia usterki, urządzenie wraz z kartą gwarancyjną i opisem uszkodzenia należy przekazać sprzedawcy, lub do najbliższego autoryzowanego serwisu. Użytkownik powinien zachować oryginalne i kompletne opakowanie. W przypadku przekazania urządzenia do naprawy w nieoryginalnym i niekompletnym opakowaniu, ryzyko uszkodzenia podczas transportu ponosi nabywca. Dlatego też w przypadku braku oryginalnego opakowania w interesie nabywcy leży wykonanie jak najlepszego opakowania zastępczego.

UWAGA!

- Przeczytaj uważnie instrukcję zanim przystąpisz do pracy.
- Sprawdź czy napięcie prądu i częstotliwość podane na płytce znamionowej, znajdującej się na spodzie niszczarki są takie jak w Twoim gniazdku.
- Nie pracuj na maszynie jeżeli kosz jest pełny.
- Wyłącz wtyczkę z gniazdka:
 - a. zanim opróżnisz kosz
 - b. przed otwarciem maszyny w przypadku naprawy.
- Maszyna nie może być obsługiwana przez dzieci.